

Серийный номер			
Дата продажи			
	Число	Месяц	Год

**Гарантия 12 месяцев**

*Арт. 18392*

## Галтовка роторная ERBA-14 wet Руководство по эксплуатации



## ОГЛАВЛЕНИЕ

1. ОБЩИЕ СВЕДЕНИЯ ОБ ИЗДЕЛИИ.....	3
2. ОСНОВНЫЕ ТЕХНИЧЕСКИЕ ДАННЫЕ И ХАРАКТЕРИСТИКИ.....	3
4. МЕРЫ БЕЗОПАСНОСТИ.....	4
5. УСТРОЙСТВО И ПРИНЦИП РАБОТЫ.....	4
6. ПОДГОТОВКА, ПОРЯДОК ПОДКЛЮЧЕНИЯ И РАБОТА.....	6
7. ТЕХНИЧЕСКОЕ ОБСЛУЖИВАНИЕ И РЕМОНТ.....	7
8. ПРИМЕЧАНИЕ.....	8
9. ТРАНСПОРТИРОВКА.....	9
10. РЕСУРСЫ, СРОКИ СЛУЖБЫ.....	9
11. ХРАНЕНИЕ И КОНСЕРВАЦИЯ.....	9
12. ГАРАНТИЯ.....	8



Руководство по эксплуатации к изделию не отражает незначительных конструктивных изменений в изделии, внесенных изготовителем после подписания к изданию данного руководства, а также изменений по комплектующим изделиям и документации, поступающей с ними.

## ВВЕДЕНИЕ

Перед началом эксплуатации оборудования внимательно ознакомьтесь с настоящим руководством по эксплуатации и следуйте его указаниям и рекомендациям.

Предприятие-изготовитель оставляет за собой право производить незначительные изменения в конструкции и внешнем виде оборудования без их отражения в руководстве по эксплуатации.

### 1. ОБЩИЕ СВЕДЕНИЯ ОБ ИЗДЕЛИИ

Галтовка роторная **ERBA-14 wet** - промышленная установка для среднесерийного и крупносерийного производства. Предназначена для шлифовки и полировки различных деталей "мокрым" способом с использованием пластиковых или керамических наполнителей и специальных компаундов. Она идеально подходит для снятия заусенцев и шлифования промышленных заготовок, а также полировки ювелирных изделий.

Барабан изготовлен из ударопрочного, устойчивого к истиранию полиуретана. Имеется возможность регулировки зазора. Работа галтовки отличается от аналогов малым временем рабочего цикла, стабильностью результатов, а также высоким качеством поверхности на всех загруженных изделиях.

Конструкция галтовки **ERBA-14 wet** позволяет легко опорожнять контейнер после окончания процесса обработки.

### 2. ОСНОВНЫЕ ТЕХНИЧЕСКИЕ ДАННЫЕ И ХАРАКТЕРИСТИКИ

Электропитание	220 Вольт / 50 Гц
Мощность	0,55 кВт
Объем контейнера	14л
Скорость вращения	75-450 об/мин
Таймер	цифровой
Регулировка скорости	плавная
Вес	115кг
Габаритные размеры*	520мм x 1000мм x 1600мм

\* - габаритные размеры и масса могут отличаться от указанных

Загрузка барабана:

фарфоровый наполнитель -14 кг.

керамический наполнитель -12 кг.

пластиковый наполнитель - 9 кг.

Загрузка изделиями до 1кг.

Минимальный размер изделия -1мм.

### 3. КОМПЛЕКТАЦИЯ

Галтовка роторная ERBA-14 wet

Модуль регулировки

Дозирующий насос  
Корзина с решёткой для изделий и наполнителя  
Руководство по эксплуатации.

#### 4. МЕРЫ БЕЗОПАСНОСТИ

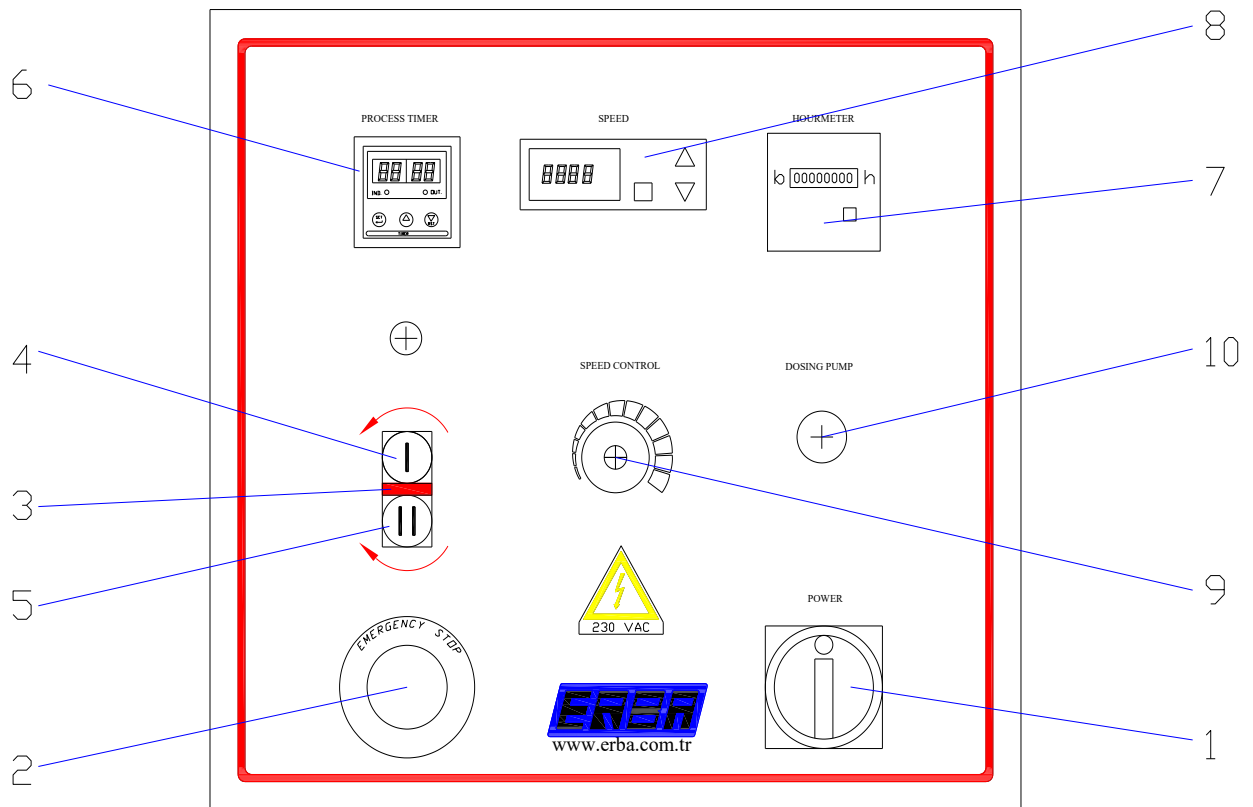
4.1 Эксплуатация оборудования должна производиться в соответствии с требованиями пожарной безопасности и требованиями настоящего руководства по эксплуатации.

4.2 К обслуживанию оборудования допускается персонал после ознакомления с настоящим руководством по эксплуатации.

4.3 Запрещается- производить настройку и ремонтные работы при подключенной установке в электрическую сеть.

#### 5. УСТРОЙСТВО И ПРИНЦИП РАБОТЫ





**Тумблер выключателя (1):** “0” обозначает выключение, а “1” - включение. Дверцу панели управления можно открыть только в положении “0”.

**Кнопка аварийной остановки (2):** Останавливает машину и другое дополнительное оборудование по любой экстренной причине. Кнопка "Стоп" блокируется при нажатии вкл. Эта кнопка должна быть разблокирована перед запуском аппарата. Потяните вверх грибовидную головку кнопки "Стоп" для разблокировки.

**Панель запуска (3):** На ней располагаются кнопки включения и завершения.

**Кнопка запуска процесса (4):** Используется для запуска машины и необходимого дополнительного оборудования (например, дозирующего насоса).

**Кнопка остановки процесса (5):** Используется для завершения работы и выключения машины.

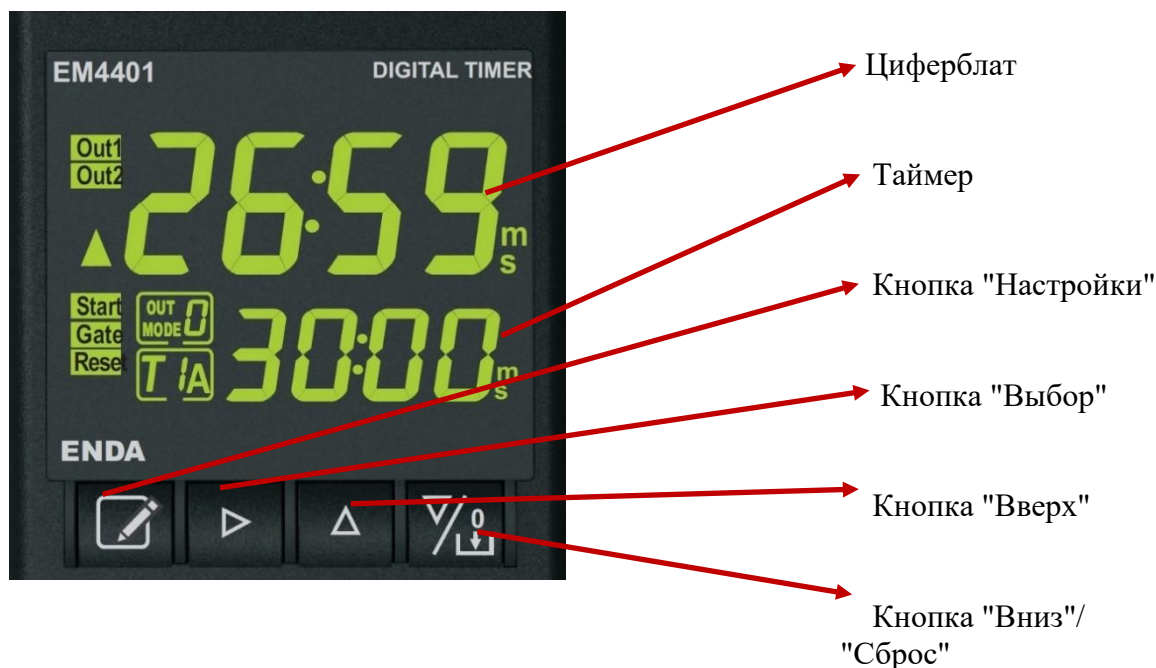
**Таймер (6):** Регулируемый таймер, который управляет периодом работы машины.

**Счетчик часов (7):** Показывает общее время работы машины. Не поддается сбросу, необходим для периодического технического обслуживания.

**Индикатор скорости (8):** Показывает частоту вращения двигателя со значением оборотов в минуту.

**Ручка регулировки скорости (9):** Предназначена для изменения скорости двигателя при работающем двигателе

**Переключатель дозирующего насоса (10):** Включение/выключение дозирующего насоса.



Настройка таймера: Нажмите кнопку «настройки» один раз, дождитесь, пока цифры замигают. Используйте кнопку «выбора» для выбора цифры, используйте стрелки «вверх» или «вниз» для изменения значения времени. Подождите 3 секунды, пока на таймере появится новое время, после чего, нажмите кнопку "Вниз" / "сброс", чтобы сохранить заданный параметр.

## 6. ПОДГОТОВКА, ПОРЯДОК ПОДКЛЮЧЕНИЯ И РАБОТА

### Подготовка к работе

1. Разместите роторную галтовочную установку на твердой ровной поверхности.
2. Подключите установку к сети электропитания 220 Вольт / 50 Гц.
3. Переключите тумблер выключателя в положение «1».
4. Наберите воду в ёмкость и погрузите в неё шланг для откачивания воды.
5. Установите необходимые параметры: время и скорость вращения мотора. Значение времени устанавливается с помощью панели настройки таймера, назначение скорости изменяется вращением ручки регулировки скорости.
6. Загрузите в рабочий барабан необходимое количество наполнителя.

### Работа

1. Поместите изделия в рабочий барабан (строго соблюдайте весовые режимы загрузки барабана).
2. Необходимо организовать проток компаунда через барабан. Необходимое количество компаунда в контейнере при работе примерно 5% от объема барабана.
3. Включите дозирующий насос.
4. Запустите установку нажатием кнопки запуска.
5. При необходимости изменяйте скорость вращения рабочих тел с помощью ручки регулировки скорости.

6. При возникновении внештатных ситуаций необходимо нажать кнопку аварийной остановки.

### **Завершение работы**

1. После истечения установленного времени, либо по желанию оператора, выключите установку, нажав кнопку остановки.
2. Освободите барабан от изделий и наполнителя в корзину при помощи ручки поворотного механизма. После каждого цикла обработки наполнитель из рабочего барабана промывается водой. Промывочная вода сливается в бак-отстойник для дальнейшей рекуперации драгметаллов. Барабан так же промывается от остатков абразива.
3. Промойте изделия под струей воды.
4. Загрузите наполнитель обратно в контейнер.

## **7. ТЕХНИЧЕСКОЕ ОБСЛУЖИВАНИЕ И РЕМОНТ**

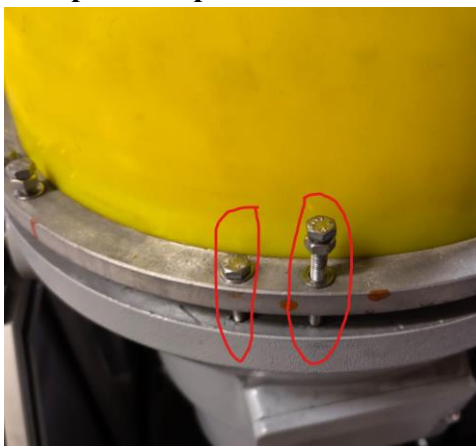
Галтовка роторная ERBA-14 wet подлежит периодическому техническому обслуживанию, а также капитальному ремонту.

Решение о необходимости проведения текущего ремонта принимается на основании результатов технической проверки.

Рекомендуется проведение текущих ремонтов посредством замены поврежденных элементов или узлов. Неукоснительное следование установленной системе обслуживания и ремонта позволит поддерживать установку в состоянии высокой производительности.

**Все операции по обслуживанию и ремонту должны выполняться после предварительной остановки галтовки и отключения электропитания обученным персоналом (для работы с данным типом полировального станка)!**

Еженедельно или по прошествии 40 часов работы требуется проверять зазор между диском и барабаном при помощи щупа, который входит в комплект с оборудованием. Если щуп входит в зазор, но не с легкостью, это идеальный вариант. Если щуп не проходит в зазор или слишком легко произведите регулировку зазора посредством всех регулировочных винтов крест накрест.



Предусмотрены следующие виды технического обслуживания и ремонта:

1. Ежедневное техническое обслуживание - **ЕТО**

## 2. Периодическое обслуживание:

1. Ежедневное техническое обслуживание – **ЕТО**
2. Еженедельное техническое обслуживание - **ЕнТО**
3. Периодическое обслуживание:
  - **ТО-1** через каждые 1000 часов эксплуатации установки.
  - **ТО-2** через каждые 3000 часов эксплуатации установки.
3. Капитальный ремонт - через 15000 часов эксплуатации установки.

### **ЕТО**

Целью проведения ежедневного технического обслуживания является подготовка галтовки для эффективного выполнения повседневных задач. Работы включают:

- протирание наружных частей установки чистой тканью
- проверка уплотнения рабочего барабана
- проверка герметичности узла выгрузки наполнителя
- проверка герметичности крана слива
- проверка работы всех кнопок управления перед пуском установки
- затяжка всех ослабленных болтов и гаек

### **ЕнТО**

**После завершения работы на галтовке, необходимо освободить барабан от наполнителя, щупом меньшего размера аккуратно пройти по зазору, чтобы извлечь застрявший наполнитель, и затем продуть воздухом для удаления пыли с зазора!**

### **ТО-1**

Эти работы должны проводиться через каждые 1000 часов эксплуатации установки.

Помимо выполнения процедур, предусмотренных регламентом ЕТО, дополнительно выполняется:

- Осмотр и проверка элементов фильтрации и откачивания, а также очистка контейнера для сбора шлама и сливного шланга
- Проверка электрической системы

### **ТО-2**

Эти работы должны проводиться через каждые 3000 часов эксплуатации установки.

Помимо выполнения процедур, предусмотренных регламентом ТО-1, дополнительно выполняется:

- Проверка, а при необходимости и замена, изношенных элементов установки

## **8. ПРИМЕЧАНИЕ**

К эксплуатации роторной галтовкой допускаются лица, ознакомленные с руководством, конструкционными особенностями установки и правилами её эксплуатации.

- Не перегружайте установку рабочими телами и изделиями.
- Используйте только фирменный наполнитель.
- Не допускайте попадания предметов во внутреннюю полость установки.

- Не допускайте попадания влаги на поверхность модуля управления.
- Не включайте установку при низком напряжении в сети. Выключите и не эксплуатируйте ее до тех пор, пока напряжение не будет восстановлено.
- Запрещается производить действия, не предусмотренные данной инструкцией.

## 9. ТРАНСПОРТИРОВКА

Роторную галтовку разрешается транспортировать любым видом транспорта в упаковке, обеспечивающей её сохранность во время транспортировки соответствующим видом транспорта.

## 10. РЕСУРСЫ, СРОКИ СЛУЖБЫ

10.1 Ресурс изделия до первого ремонта в соответствии с документацией на комплектующие узлы.

10.2 Указанные ресурсы и сроки службы действительны при соблюдении потребителем требований действующей эксплуатационной документации

## 11. ХРАНЕНИЕ И КОНСЕРВАЦИЯ

Роторная галтовка должна храниться в сухом, закрытом помещении при комнатной температуре.

## 12. ГАРАНТИЯ

11.1 Изготовитель гарантирует соответствие роторной галтовки техническим характеристикам при соблюдении условий транспортирования и хранения, а также эксплуатации в соответствии с требованиями эксплуатационных документов, поставляемых с изделием.

11.2 Гарантийный срок эксплуатации роторной галтовки - 12 месяцев со дня продажи.

11.3 Гарантийные обязательства не распространяются на:

- быстроизнашивающиеся детали (щетки, шлифовально-полировальные круги, ремни, разъемные соединения, фильтры, цепи, пружины, элементы крепления, тигли графитовые и керамические, а также изделия из этих материалов и стекла и др.);
- детали, срок службы которых зависит от регулярного технического обслуживания;
- расходные материалы, наконечники, педали, элементы питания, термодары, нагревательные элементы, лампы, уплотнители, прокладки подшипники, аксессуары;
- упаковку.

11.4 Гарантийные обязательства не распространяются на дефекты и повреждения, возникшие вследствие:

- неосторожного обращения с оборудованием;
- неправильного хранения и транспортировки оборудования;
- использования оборудования неквалифицированным персоналом;
- несанкционированной разборки и ремонта деталей и агрегатов оборудования;

- изменения конструкции оборудования;
- использования несертифицированных расходных материалов;
- несоблюдения владельцем оборудования предписанных заводом-изготовителем периодичности и регламента технического обслуживания оборудования;
- использования оборудования не по прямому назначению;
- при выработке и износе отдельных узлов оборудования, возникших по причине чрезмерного использования оборудования;
- несанкционированного изменения программного обеспечения, заводских настроек, параметров электронных блоков управления и проч.;
- проведения сервисного или технического обслуживания или ремонта третьими лицами;
- при наличии повреждений, либо преждевременного выхода из строя деталей и узлов оборудования, вызванных попаданием грязи, абразивных частиц и посторонних предметов в подвижные узлы оборудования;
- перевозки оборудования Клиентом и/или транспортными компаниями;
- использования несоответствующих стандартным параметрам питающей сети, в том числе скачков напряжения;
- обстоятельств непреодолимой силы и/или стихийных бедствий.

11.5 Гарантийный срок на запасные части, узлы, детали и агрегаты, замененные в рамках осуществления гарантийных обязательств, истекает вместе с гарантийным сроком на оборудование.

11.6 Запасные детали, замена которых производится в период гарантии на оборудование на возмездной основе, исключаются из гарантии на оборудование.

11.7 Продавец оставляет за собой право отказать в гарантийном ремонте при отсутствии на оборудовании фирменной гарантийной наклейки компании «Сапфир» с отмеченным сроком гарантии, а также ее нечитаемости.

11.8 Гарантийный ремонт выполняется производителем в соответствии с действующим законодательством.